

Uzdrowisko Busko – Zdrój

W niniejszej pracy przedstawiono walory topograficzne oraz klimatyczne uzdrowiska Busko-Zdrój. Wspomniano o historii powstania uzdrowiska, jego rozwoju, a także przedstawiono główne profile lecznicze. Opisano właściwości wód mineralnych ze źródeł: „Michał”, „Anna”, „Henryk”, „Wiesława”, „Ignacy”, „Małgorzata”.

Nowożytne tradycje stosowania leczniczych wód sięgają w Europie XIII stulecia. Najstarszymi na ziemiach polskich uzdrowiskami są Cieplice Śląskie – Zdrój, obecnie dzielnica Jeleniej Góry, Łądek – Zdrój położony w Kotlinie oraz Iwonicz – Zdrój na Podkarpaciu. Najmłodszym kurortem jest podlaski Supraśl koło Białegostoku. Choć uzdrowiska powstawały i rozwijały się w ciągu stuleci, przełomowy okazał się wiek XIX. Leczenie u wód stało się wówczas niezwykle modne i popularne, a wyjazdy do kurortów stanowiły wręcz element życia obyczajowego tamtej epoki. Po 1945 roku zakłady lecznicze upaństwowiono i włączono do systemu opieki zdrowotnej. Kryzys gospodarczy przełomu lat 70 i 80 XX wieku nie ominął uzdrowisk, które borykały się z poważnymi problemami finansowymi. Po okresie zastoju polskie uzdrowiska zmieniły swoje oblicze. Jedne przeszły metamorfozę szybko, inne stopniowo.[2]

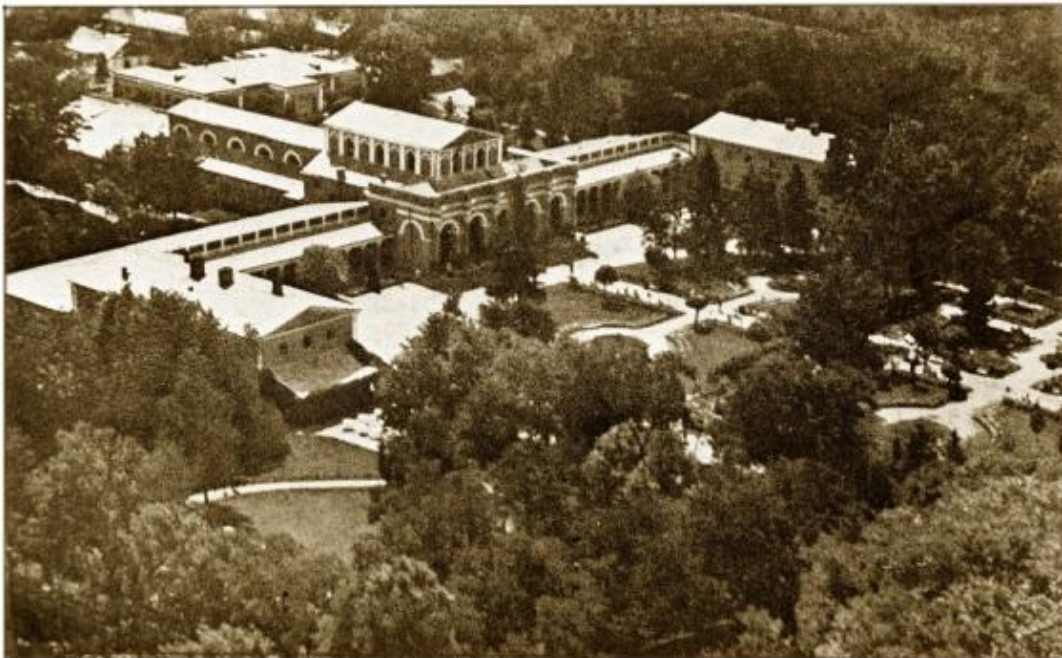
Miast Busko – Zdrój jest siedzibą gminy i powiatu w południowej części województwa świętokrzyskiego, liczy ok. 20 tys. mieszkańców. Leży na zboczach Garbu Wójczańsko-Pińczowskiego, w Niece Nidziańskiej, czyli na Ponidziu, pomiędzy Górami Świętokrzyskimi a Wyżyną Krakowsko-Częstochowską. Pozbawiona przemysłu okolica stwarza doskonałe warunki do leczenia i wypoczynku [7].

Klimat Buska – Zdroju zbliżony jest do klimatu nizinnego (220-250 m n.p.m) z wyraźniej zaznaczającymi się cechami klimatu kontynentalnego. Klimat lokalny uzdrowiska charakteryzuje się stosunkowo dużą zaciszą i niewielkim zanieczyszczeniem powietrza. Warunki insolacyjne kształtują się korzystnie w miesiącach letnich i wczesnojesiennych [1]. Lecznictwo w Busku opiera się na lokalnych surowcach naturalnych, wodach mineralnych i borowinie. Pochodzące z odwiertów wody to rzadko występujące wody siarczkowe oraz zawierające cenny jod i selen wody jodkowo-bromkowe. Stosowane są do kąpieli, kuracji pitnej i płukania jamy ustnej. W miejscowej rozlewni produkowana jest na ich bazie woda mineralna „Buskownianka”[7].

Wody mineralne Buska i okolic znane były miejscowej ludności od najdawniejszych czasów. Wzmianki o założeniu osady Busko pochodzą z 1200 roku, kiedy biskup płocki założył tu klasztor SS Norbertanek. Do godności miasta podniósł osadę książę krakowski Leszek Czarny, nadając jej w 1287 roku prawa miejskie i zwalniając od podatków książęcych.

Występowanie obfitych źródeł wód chlorkowo-sodowo-siarczkowych stwierdzono w drugiej połowie XVIIIw. Pierwszym wykonawcą ujęć wód mineralnych sposobem górniczym był komisarz klasztoru SS Norbertanek Franciszek Belina Ossowski. W 1776 roku natrafił na źródło wody „słono-gorzkiej”, zwane później „Rotunda”. Osiągnięcia na polu leczenia reumatoidalnego w Busku nadały rozgłos tej miejscowości, przyciągając wielu chorych z całej Polski. Był to okres prymitywnego rozwoju zdrojownictwa, trwający do 1836 roku. Kiedy posiadłości Buska wydzierżawił były generał wojsk napoleońskich Feliks Rzewuski, wybudowano tu duży zakład kąpielowy, istniejący do dziś pod nazwą sanatorium III[1] oraz pozyskano fundusze na wystawienie barier okalających park spacerowy i zakupiono większe ilości sadzonek różnego rodzaju drzewek.[3] Sanatorium wraz z parkiem zdrojowym oddano do użytku w 1836 roku. Dalszym ożywieniem leczenia uzdrowiskowego było wprowadzenie od 1840 roku mułu leczniczego wydobywanego z okolicznych stawów.

Do 1863 roku uzdrowisko pozostawało w posiadaniu spółki akcyjnej, od której dzierżawił je przez okres 25 lat ród Rzewuskich, a następnie przejął je rząd. W tym okresie odkryto drugi typ wody chlorkowo-sodowo-jodkowo-bromkowej, odwiercono dalsze źródła wód mineralnych, odbudowano „Rotundę”, wybudowano pijalnię wód mineralnych oraz uruchomiono sanatorium dla dzieci „Górka”. Tuż przed drugą wojną światową wybudowano dalsze dwa sanatoria (sanatorium Zakładu Ubezpieczeń Społecznych i Sanatorium Wojskowe). W czasie drugiej wojny światowej uzdrowisko zostało zdewastowane, lecz szybko je odbudowano i wznowiono działalność zdrojową[1].



Park i zakład kąpielowy w latach 20-tych XX w.

WSKAZANIA DO LECZENIA W UZDROWISKU

Leczenie dorosłych

Choroby ortopedyczno-urazowe

- urazy odcinka lędźwiowego kręgosłupa i miednicy
- urazy kończyny dolnej
- urazy kończyny górnej
- następstwa urazów

Choroby układu nerwowego

- zaburzenia obejmujące nerwy, korzenie nerwów rdzeniowych, sploty nerwowe i polineuropatie
- porażenie mózgowe i inne zespoły porażenne

Choroby reumatologiczne

- zapalne artropatie wielostawowe
- choroby zwyrodnieniowe stawów i inne
- choroby grzbietu i kręgosłupa
- choroby tkanek miękkich

Choroby kardiologiczne

- choroba nadciśnieniowa
- choroba niedokrwienne serca
- choroby naczyń mózgowych
- choroby tętnic i naczyń włosowatych
- choroby żył, naczyń limfatycznych i węzłów chłonnych

Choroby układu oddechowego

- choroby górnych dróg oddechowych
- choroby dolnych dróg oddechowych

Dermatologia

- zapalenie skóry i wypryski
- choroby grudkowo-złuszczające
- pokrzywka i rumień
- choroby przydatków skórnych

Leczenie dzieci

- choroby ortopedyczno-urazowe[5]

**Tabela 1. WODY LECZNICZE UŻYWANE DO KURACJI BALNEOLOGICZNEJ W UZDROWISKU
BUSKO-ZDRÓJ**

Źródło	Wykonanie odwiertu	Głębokość m	Wydajność l/min.	Temperatura °C	pH	Charakterystyka wody
Michał (8a)	1927 - 1928	50	15	10,9	7	1,25% woda chlorkowo-sodowa, bromkowa, jodkowa, borowa, siarczkowa; zawartość siarkowodoru 20,9mg/l
Anna (13)	1928	55	28	10,8	7,1	1,23% woda chlorkowo-sodowa, bromkowa, jodkowa, borowa, siarczkowa; zawartość siarkowodoru 39,7mg/l
Henryk (15)	1962	500	13	21,2	6,75	2,26% solanka, bromkowa, jodkowa, fluorkowa, żelazista, borowa
Wiesława (16)	1962	129	278	15,1	7	1,38% woda chlorkowo-sodowa, bromkowa, jodkowa, borowa, siarczkowa; zawartość siarkowodoru 39,4mg/l
Ignacy (17)	1963	146	12	16,2	7,82	1,4% woda chlorkowo-sodowa, bromkowa, jodkowa, borowa, siarczkowa; zawartość siarkowodoru 45,2mg/l
Małgorzata (19)	1963	600	14	22,03	6,80	7,22% solanka, bromkowa, jodkowa, fluorkowa, żelazista, borowa

Uzdrowisko Busko – Zdrój dysponuje ok. 1000 miejsc w obiektach sanatoryjnych i szpitalnych. Najstarszym z nich jest uzdrowisko „Marconi”. Nowe to „Włókniarz”, „Radek”, „Nida”, „Krystyna”, „21 Wojskowy Szpital Uzdrowiskowy”.

Wizytówką miasta i uzdrowiska są „Łazienki” obecnie sanatorium „Marconi”, które zajmuje centralne miejsce parku zdrojowego. Budynek sanatorium został wybudowany w 1836 roku przez znanego warszawskiego architekta włoskiego pochodzenia Henryka Marconiego (1792-1863), autora m.in. Pałacu Wielopolskiego w pobliskim Chrobrzu, Ratusza w Radomiu i Hotelu Europejskiego w Warszawie. Henryk Marconi wzorując się na starorzymkich obiektach użyteczności publicznej wybudował obiekt na kształt litery „T”, złożony z wysokiego korpusu głównego i dwóch parterowych skrzydeł bocznych. W pijalni wód mineralnych w holu głównym sanatorium „Marconi” znajdują się kolumny z głowicami korynckimi, tworząc jak gdyby bramy w czterech kierunkach, a patrząc do góry, widzimy dekoracyjną galeryjkę. Do sali koncertowej, kierują nas gipsowe posągi Orfeusza i Eurydyki. W sali koncertowej po obu stronach ścian, pomiędzy lustrami na kolumnach umieszczone są popiersia bogów rzymskich.

W pobliżu sanatorium „Marconi” mieści się muszla koncertowa. Aleja przed głównym wejściem do sanatorium to Promenada Gwiazd (na podobieństwo do Hollywood Walk of

Fame), na której swoje słoneczka mają jak do tej pory związani z festiwalem i muzyką poważną Krystyna Jamroz, Krzysztof Penderecki, Wiesław Ochman oraz Bogusław Kaczyński.

Jak w każdym mieście uzdrowskim, tak również w Busku – Zdroju musi być Park Zdrojowy. Założony został w XIX wieku przez ogrodnika Ignacego Hanusza a zaprojektowany przez Henryka Marconiego. Jest to idealne miejsce na spacer wiosenną i letnią porą. Obecnie w parku rośnie ponad 4500 drzew, w tym około 12% w wieku ponad 100 lat. Park Zdrojowy w Busku podzielony został na trzy części:

- Ogródzony ogród łaźniowski o pow. 16 ha z Sanatorium Marconi i fontanną w centrum.
- Aleja Mickiewicza, długa na 850 metrów promenada z dwoma rzędami drzew (głównie kasztanowców), która łączy ogród z Placem Zwycięstwa.
- Skwer na placu zwycięstwa w rynku, o pow. 0,7 ha z fontanną w centrum.

Park Zdrojowy jest ciągle modernizowany i dostosowywany do potrzeb kuracjuszy. Obecnie realizowane jest nowe nasadzenie drzew, krzewów i roślin zielonych o ozdobnych kwiatach, remontuje się alejki. Wykonano również nowe ogrodzenie od strony północnej i częściowo od strony wschodniej. Mimo prowadzenia prac park nadal jest oazą spokoju i doskonałym miejscem na wypoczynek dla kuracjuszy i mieszkańców Buska – Zdroju.[6]



PARK ZDROJOWY BUSKO ZDRÓJ

Obecnie trwa nieustanny rozwój miasta w oparciu o jego uzdrowiskowe walory. Zdecydowanie poprawiła się infrastruktura. Zmodernizowane zostały zaplecza medyczne i baza noclegowa. Zadbano o zielen. Uzdrowisko wypiękniało. Stało się atrakcyjnym ośrodkiem, chętnie odwiedzanym przez kuracjuszy i turystów polskich i zagranicznych, zachwyconych walorami turystycznymi, jak też bogatą ofertą zabiegów. Z myślą o nich zbudowane zostały nowoczesne obiekty sportowe (pływalnie, korty, boiska) zakłady lecznicze rozszerzyły zakres zabiegów (SPA, komory solno-jodowe, gimnastyka, salony odnowy), zaplanowano wiele imprez artystycznych i sportowych (festiwale, koncerty, turnieje), wytyczono kilometry ścieżek rowerowych oraz pieszych szlaków turystycznych.[2]

Ponadto Uzdrowisko Busko – Zdrój jest systematycznie nagradzane z związku z prowadzoną działalnością między innymi: Lider Regionu 2012 oraz nagrodą Marszałka Województwa Świętokrzyskiego w kategorii „Przedsiębiorczość” Świętokrzyska Victoria 2013 za wyznaczenie standardów w lecznictwie uzdrowiskowym, inwestycje w trosce o pacjenta poprzez rozbudowę i modernizację swoich obiektów, działania proekologiczne oraz aktywne uczestnictwo w życiu lokalnej społeczności.[4]

Piśmiennictwo

1. Centralny Ośrodek Informacji Uzdrowiskowej: Uzdrowiska polskie. Zjednoczenie. Warszawa, 1973, s.55-59
2. Kaczyńscy I.T.: Polska najpiękniejsze uzdrowiska. Muza SA. Warszawa 2006, s.2
3. Kasza Ł.: Buskie uzdrowisko w XIX wieku 1776-1919. Busko Zdrój 2013, s.50
4. Kieleckie Echo Dnia 2014, nr55, s.21
5. Kochański J.W.: Balneologia i Hydroterapia. Akademia Wychowania Fizycznego we Wrocławiu. Wrocław, 2002, s.134
6. Marciniak L.: Spacerkiem po Busku – Zdroju i okolicy. Kazimierza wielka: Kazimierska Agencja Drukarska, 2009, s.23
7. Ressel E.(red.): Podróże po zdrowie i urodę: 130 uzdrowisk, ośrodków wellness i SPA w Polsce i za granicą. Videograf II. Katowice, 2008, s.178-183
8. Szytówna M.(red.): Balneochemia: chemia wód mineralnych i peloidów w Polsce. PZWL. Warszawa, 1970, s.89-100
9. <http://www.tmb.busko.pl>

Ewelina Mszal
Główna Biblioteka Lekarska w Warszawie
Oddział w Kielcach